

LES ACTIVITÉS DE L'ASSOCIATION 1986

LES CONFÉRENCES :

Après la merveilleuse "Symphonie Visuelle" de Décembre 1985 au cours de laquelle Monsieur LOISEMANT nous avait enchantés, nous pouvions nous demander si les Conférences du **Premier Semestre 1986** seraient aussi passionnantes. Au Programme avaient été inscrits des sujets particulièrement intéressants :

- Le 9 Février "*Qu'est-ce qu'une Cathédrale ?*"
par Monsieur Christian SUTCLIFFE
- Le 27 Avril "*L'orgue de Notre-Dame de Paris ...*" et "*Sur les pas de Saint Jacques de Compostelle*" par Monsieur Gérard LOISEMANT.

Monsieur SUTCLIFFE nous a emmenés très loin dans son érudition et les amateurs d'ORGUE venus très nombreux ont été vivement intéressés par tous les mécanismes internes de l'instrument, tandis que les nostalgiques des Pèlerinages ont pu suivre avec plaisir les différentes étapes de ce très beau Pèlerinage à Saint-Jacques encore bien vivant malgré sa très longue histoire. C'était une manière de nous rappeler qu'Amiens avait été également une étape de Pèlerinage.

Au cours du **Deuxième Semestre**, deux Conférences ont été proposées :

- Le 9 Novembre "*Les Très Riches Heures des Rambures*" avec diapos
par Monsieur l'Abbé DESOBRY
- Le 14 Décembre "*La Construction de la Cathédrale d'Amiens*"
par Monsieur DUVANEL, Président de l'Association des Monuments de Picardie.

Très beaux succès de ces intéressantes Conférences même si celle sur la Cathédrale attira davantage de public. Elles ont eu lieu, comme les précédentes, à la Salle ROBIDA, 61 rue Saint-Fuscien, Amiens

LES SORTIES

furent également très animées et se déroulèrent selon le programme prévu :

- Celle du **8 Juin**, limitée au **Département**, comprenant trois des principaux monuments gothiques de la Somme : l'Abbatiale de SAINT RIQUIER, la Chapelle du SAINT ESPRIT et l'église de SAINT VULFRAN d'Abbeville.

Voici l'aperçu que nous en donne Monsieur Gérard LEPLAT et qu'il n'a pas pu développer car il n'était pas possible de reproduire toute la richesse de cette journée.

Un car, d'une trentaine de participants, nous conduit à SAINT-RIQUIER. Débarqués devant l'Abbatiale, le bas-relief de la porte principale est le premier spectacle : merveilleux ensemble statuaire, malheureusement défiguré par les pluies et les vents, dont une gravure de Balan, opportunément présentée, ressuscite l'exubérance et les volutes de la composition.

Un Frère Auxiliaire du Clergé nous fait un rapide historique de la création du Monastère, de son développement et de son rayonnement tout au cours du premier millénaire, avant de nous conduire à la Chapelle des Fonts Baptismaux, remarquable par la richesse des sculptures et leur bon état, comparé au délabrement extérieur du grand portail. Puis par l'escalier, joyau ciselé dans la pierre, nous atteignons le Musée de la Trésorerie, longue salle voûtée du début du XVI^e siècle, présentant d'intéressantes peintures murales dont l'âge n'a pas altéré la fraîcheur des couleurs.

Repas dans le magnifique réfectoire, où, à défaut de psalmodies conventuelles, nous célébrons la joie, l'amitié ... et l'anniversaire de notre ami Bernard PERDU.

L'après-midi, visite de la Chapelle du Saint Esprit à RUE : délicat et discret monument, un peu trop enterré, sans doute par modestie, et qui doit aux frères DUTHOIT les travaux de restauration et l'autel en chêne.

Quant à la Chapelle de l'Hospice, elle est surtout surprenante par la grande charpente de la voûte, qui fait penser à une carène de bateau renversée.

Au retour, arrêt à ABBEVILLE, pour visiter la cathédrale SAINT-VULFRAN, incendiée lors des bombardements de juin 1940, dont la restauration est pratiquement achevée, après des travaux considérables.

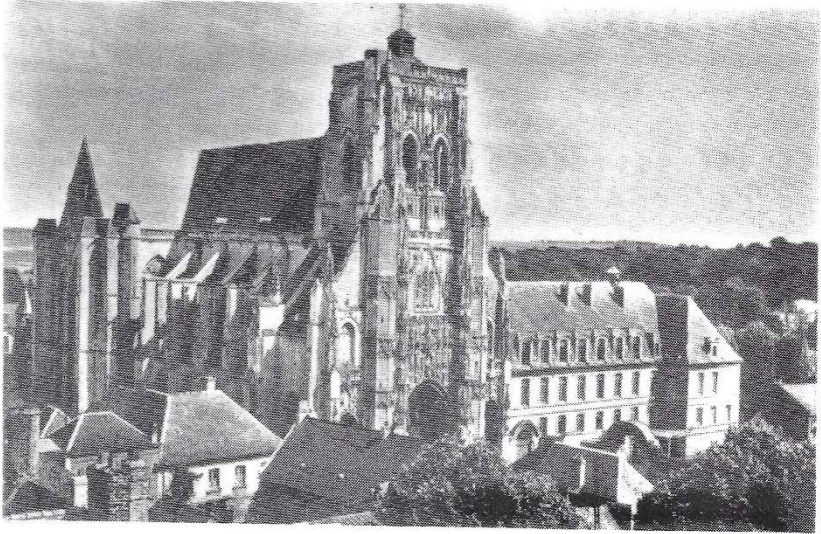
Un dimanche qui nous laisse un souvenir de fête et de soleil.

Un dimanche qui nous fait dire à tous : "A bientôt" ...

- **La deuxième sortie** de l'année avait été prévue hors de la Somme, dans l' AISNE, cette fois, avec deux prestigieuses Cathédrales du *Premier Age Gothique* : les Cathédrales de NOYON et de LAON. On visita, en passant, la très belle Abbaye d'OURSCAMP mais la durée nous priva du repas prévu, bien installé, dans une Maison de Jeunes à Laon. Mais qui le regrette en lisant le compte rendu de cette journée que Madame PELCE, toujours très fidèle à nos sorties, a bien voulu nous faire. Qu'elle en soit remerciée comme notre ami Gérard LEPLAT.

Départ à 8 h. de la place St Michel. Christian SUTCLIFFE, guide de Notre-Dame d'Amiens est parmi nous. Sa prodigieuse mémoire va jongler pendant deux heures avec les matériels et les formes de la Cathédrale de NOYON, qu'il compare à d'autres églises européennes.

8 juin 1986



SAINT-RIQUIER - L'église abbatiale.



RUE - Le groupe devant l'église du Saint-Esprit.

14 septembre 1986



NOYON - Monsieur SUTCLIFFE communique au groupe son enthousiasme.



OURSCAMPS - Le groupe au milieu des ruines de l'abbaye.



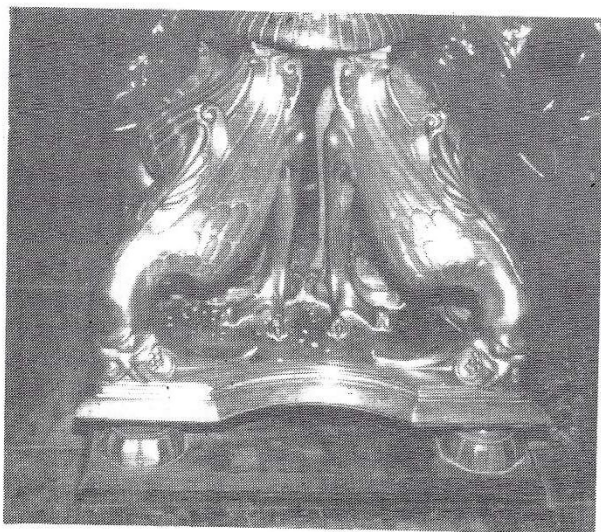
LAON - Sur le parvis, autour de Madame MARTINET
qui a su si bien nous faire partager sa passion pour la Cathédrale.



Une autre partie du groupe.



Octobre 1986. M. LEOTARD, M. Charles BAUR et M. de ROBIEN accueillis par Monseigneur François BUSSINI accompagné de Monseigneur DOAL.



Un des éléments importants de l'autel du Sacré-Cœur de la Cathédrale d'Amiens, restauré grâce à l'intervention — combien tenace — de Madame MALINOWSKI.

Puis nous gagnons l'Abbaye d'OURSCAMP fondée par saint Bernard. Elle compta jusqu'à cinq cents moines.

Un tout jeune étudiant de Sciences Po nous en commente l'histoire et l'architecture. Après le portail d'entrée, les deux ailes du XVIII^e en bon état, et les ruines du Cloître. Plus loin, posé sur la prairie le chœur de l'ancienne église abbatiale : débarrassés de la maçonnerie des voûtes, et montrant mieux ainsi leur admirable dessin, les lignes des arcs s'entrecroisent et reposent sur des colonnes fragiles. Elles soutiennent un rectangle formé de hautes fenêtres à doubles ogives. Ce coffret symbolique, véritable orfèvrerie architecturale, semble exhaler encore, avec le chant des oiseaux, les prières et les hymnes des moines qui vécurent ici ... ou y passèrent, tels saint Benoît, Robert de Molesmes venant de Cluny, etc. Une Infirmerie du XII^e s. d'une pureté parfaite, dont la pierre dorée contient des fossiles millénaires, ferme le cercle de ce splendide ensemble : Témoignage d'une Présence Créatrice qui s'est déroulée à travers le Temps.

Cette gorgée de Beauté au milieu de la verdure nous aide à avaler nos sandwiches dans le car, sans coup férir (ou plutôt sans le coup de l'étrier), car nous devons gagner LAON rapidement. La discrète et savante Madame MARTINET nous y attend à 14 heures.

Archéologue et historienne, elle sut nous passionner, nous expliquer cette "cathédrale de savants" (Emile Mâle), relai, et protectrice des pèlerins de St Jacques de Compostelle, dont les tours garnies de bœufs étaient "les plus belles du monde" d'après Villard de Honnecourt.

Elle évoque la succession des premières fondations : l'Eglise carolingienne dont l'abside octogonale remplacée par le chevet plat cistercien s'orne des superbes vitraux d'origine de 1220. Leurs inscriptions sont en latin et en picard. Notre guide compare leurs dessins avec ceux des Manuscrits de la riche Bibliothèque. Dans le transept gauche une Rose de 1180 célèbre les "Arts Libéraux" et rappelle l'importance de l'Université où vint disputer Abélard (Citons seulement "l'Arithmétique" : elle évoque le grand mathématicien Raoul de Laon, qui dessina le zéro dont l'absence brouillait les calculs).

Cette cité royale donna quatre papes à l'Eglise. Le règne fastueux de Clément VI en Avignon dura de 1342 à 1345. Une chapelle à l'étage de la cathédrale renferme "l'autel de St Thomas Beckett" et honore le martyr anglais venu deux fois ici. Certains de nos amis seront intéressés de savoir que les orgues furent construites par Lebègue, musicien de Louis XIV ... ou qu'Anna Adenauer, nièce du chancelier allemand fit une thèse prouvant les assises carolingiennes de l'édifice actuel.

Les yeux et le cœur enchantés par cette amicale journée si bien remplie, nous reprenons la route ... Elle nous permet encore d'admirer au passage le Château de Coucy et l'Abbaye des Prémontrés.

Comme Madame PELCE, nous pouvons souligner les riches commentaires de notre Guide, Monsieur SUTCLIFFE, toujours très documenté et plein d'humour, pour la Cathédrale de NOYON et également tout le long du chemin. Remercions aussi Madame MARTINET qui nous a fait vraiment VIVRE "sa Cathédrale" par son érudition exceptionnelle.

LES VISITES DE LA CATHÉDRALE :

Elles ont été plus régulières cette année mais le public est encore très clairsemé malgré la grande foule des "Portes Ouvertes" de Septembre. Une meilleure information semble nécessaire pour mieux organiser les visites commentées.

Remercions nos Guides si fidèles : Monsieur MACREZ toujours présent, Monsieur SUTCLIFFE toujours très entouré et Monsieur GILLOIRE, toujours prêt à remplacer les Guides malgré ses nombreuses responsabilités dans diverses Associations culturelles d'Amiens.

SIX CONFÉRENCES THÉORIQUES ET PRATIQUES

ont été proposées à tous les Amis de la Cathédrale pour mieux approfondir notre connaissance du monument, sous la houlette de Messieurs GILLOIRE et SUTCLIFFE. Une quinzaine de personnes se sont inscrites et ne l'ont pas regretté, même si le désir de plaire à l'ensemble a donné un certain flottement dans le programme. Celui-ci sera cependant terminé en 1987. Merci à nos excellents "Professeurs".

DIVERSES ACTIVITÉS :

Les diverses activités de l'Association ne sont pas les moindres. Rappelons en effet les actions menées au cours de l'année dans de nombreuses directions :

- Rappel auprès des Responsables, avec Monsieur l'Abbé PRACHE, de la *nécessité d'un Parvis toujours propre*, et pas seulement quand les Officiels viennent à une Cérémonie Commémorative.

- Assistance à tous les *Colloques ou Expositions* des Monuments Historiques, où l'Association a pu être, entre autres, le porte-parole des Amiénois pour faire part auprès des Autorités de leur étonnement de ne voir depuis six ans aucune copie remplacer notre chère "Vierge Dorée". La vacuité de son emplacement a déjà été l'objet d'une aventure incroyable.

- Actions pour préparer le MILLÉNAIRE de 1987 et particulièrement le SON et LUMIÈRE dont plusieurs des membres (Messieurs l'Abbé PRACHE, CRAMPON, GILLOIRE, MACREZ, PERDU, SUTCLIFFE) ont aidé à la rédaction du texte proposé par Monsieur ARNAUD de CHASSY-POULAY, responsable du Son et Lumière.

- Enfin, soulignons les interventions de certains membres au sujet des *Projets qui intéressent le Parvis* de la Cathédrale. Bien que contestée par quelques personnes, cette action est *une des plus importantes* que doit mener l'Association pour que les Projets soient vraiment *conformes à la volonté de la majorité des Amiénois* et non à celle d'une minorité. Dans l'ensemble, l'Association émet les mêmes réserves que les Autorités Parisiennes en ce qui concerne le Parvis et son environnement. Affaire à suivre de très près au cours de l'année 1987 où les Projets tendront à s'officialiser.

